

## A VÁRKÁPOLNA KŐRESTAURÁTORI REKONSTRUKCIÓJA

OSGYÁNYI VILMOS

*„Műemléki munkáim során talán ennél a kápolnarekonstrukciónál tudtam legjobban megmutatni az időnek, mint a negyedik dimenzióknak a valóságát.”*

Osgyányi Vilmos Munkácsy Mihály-díjas magyar kőszobrász-restaurátor művész. A füzéri várkápolna állagvédelmében, a baldachinok ólomlemez lefedésében saját kezdeményezésre, az OMF támogatásával már 1987-ben részt vett. A 2014-ben megkezdett várrekonstrukció során a Laki Zrt. alvállalkozójaként folytathatta munkáját.

### EGY KIS TÖRTÉNELEM

A kápolnánk falából és környezetéből a korábbi kutatások során előkerültek az ugyanitt álló első kápolna faragványai, melyekből egy, a nyolcszög öt oldalával záródó szentéllyel épült kápolnát ismerhetünk meg. A belső falpillérek alapkövei és felmenő elemei a pinceszinti kőtárban kerültek kiállításra.

Tekintettel arra, hogy az első kápolna lebontása után az ugyanoda megépített második kápolnának sem készültek támpillérek, hanem a boltozat oldalnyomását csupán a tetőszerkezetre, a fagerendák tartására bízták, a leégő tetőzettel egyidőben zuhanhatott be a boltozat is.

Dokumentumok alapján nincs tudásunk arról, hogy ki építtette a füzéri kápolnát, ami stílárisan Mátyás-kori, tehát minden bizonnyal 1490 előtt épült. A várat birtokló reformátussá lett Perényi Péter, aki a török elől Siklósról Sárospatakra elköltözött, épp egy ilyen, katolikus, gótikus stílusú, domonkos kolostort bontatott le, hogy megépítse várát a Bodrog partján.

A történeti adatok alapján tudjuk, hogy 1670-ben a füzéri vár akkori tulajdonosát Gróf Nádasdy Ferencet a Wesselényi féle összeesküvésben való részvétele miatt kivégezték, birtokaitól megfosztották. Az akkor már lakatlan, stratégiaileg nem számottevő várat 1676-ban, császári parancsra, a kassai birtokvédelmi intézkedések során felgyújtották, alkalmatlanná tették, mert féltek, hogy a Thököly féle felkelésben garázdálkodó rablóeregek bázisként fogják felhasználni.

Csodával határos módon a kápolna falai megmaradtak, csak a déli falon a két ablak között keletkezett jelentős kidőlés, ami magával vonta a délkeleti és délnyugati sarkok kimozdulását is. A mérnöves ablakok megsemmisülése szintén ezidőben történhetett. Az ablakok alatti ülőfülkék csonkolását viszont már egy tudatos további rompusztításnak, rombontásnak kell tekinteni, mert köztudott, hogy a várból jelentős mennyiségű építőkövet hordtak le a falubeli és környékbeli építkezésekhez. Ez elsősorban a könnyű fajsúlyú riódácittufa fargványokat érintette. Elgondolkodtató viszont, hogy a mérnövekből gyakorlatilag semmi sem került elő eddig – remélem, hogy azokat valahol együtt egyszer még valaki megtalálja.

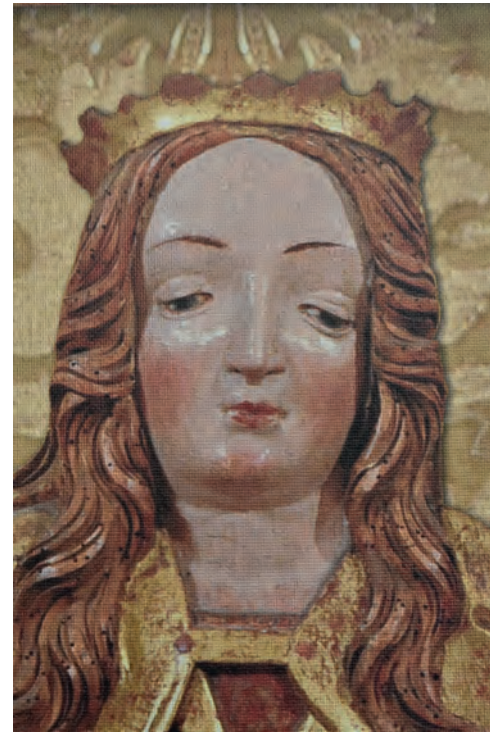


### A MAI VALÓSÁG

A korábbi műemléki helyreállításokhoz képest a jelenlegi közbeszerzéses rendszerben bonyolított, „turisztikai attrakció fejlesztés”-nek nevezett műveletben megvalósuló projektek a zöldmezős beruházások lendületét követik. Így nem történhet kellő mélységű kutatás, előkészítés, csak a gyorsan fellelhető adatok birtokában, lóhalálában indul a tervezés a közbeszerzési eljárás, egy megbízható kivitelező kiválasztásával, mert az uniós pénzek országba kanalizálásának ez a biztos módja. Így, mivel az első ütemben most csak a vár fele került kiépítésre, csak a felén történhetett meg a régészeti feltárás is. Ha folytatódik a második ütem, akkor ott is áthatnak, amivel csak az a baj, hogy ott még

előkerülhetnek azok a kőfaragványok, melyek az első ütem területéről „szóródhattak” oda.

A körülmények ellenére azért szerencsére sikerült egynéhány régi műemlékes szemléleti vonatkozást megvalósítani, amihez ragaszkodtam, mint például a külső, még megmaradt régi vakolatot nem engedtem leverni a kápolnáról, hanem (a leverés és vakolás áráért) megszilárdítottam, körbevédttem, majd jött a vakoló brigád és mellé vakolt, aztán jött a homlokzati festés, ami eltakarta, de én tudom (és a dokumentáció őrzi), hogy alatta még megvan. Továbbá sikeresen megvívta a harcomat a kivitelezővel és a várgondnoksággal azért, hogy az engedélyben szereplő, általam javasolt restaurálási módszert végre tudjam hajtani. Szerencsére a hatóság is



mellém állt a kérdésben, miszerint az eredeti kőfaragványok, kváderek felületén keletkezett minden korábbi nyomot, letörést, bevésést, bekarcolást megtarthassak. Így csupán egy magasnyomású vizes tisztítást alkalmaztunk, mellyel eltávolítottuk a mohák, zuzmók telepeit és a porszenyeződéseket. A kivitelező és a Várgondnokság szép sima kvádereket szeretett volna látni a kápolnán belül, minden korábbi karcolás nélkül. Többszöri nekifutásra és kellő érveléssel meg tudtam értetni, hogy pont akkor vész el a kápolna történelmének szinte minden látható, materiális, hiteles nyoma, ha kigletteltem a sérült felületeket, kijavítok minden csorbát. A kápolna több évszázadon át romként állt tető nélkül, sokan nosztalgizálnak a romszerűség eltűnése miatt, nekik kell a kézzelfogható bizonyíték, hogy ez a rekonstruált kápolna tényleg az, a mi a rekonstrukció előtt romként állt.

A kápolnarekonstrukció vágyott kijavíthatóságába beleszólt az a tény, hogy még régen, több mint 300 éve, a boltozat beomlásakor a déli fal jelentősen kidőlt, de megállt, visszaegyenésíteni, '98-ban sem lehetett. Akkor viszont kapott egy betonkoszorút és tetőzetet, így a mostani rekonstrukciót a görbe fallal kellett megoldani. A legutóbbi várbirtokos gróf Károlyi család megrendelésére Lux Géza műépítész, még az 1934-36-os romkonszolidációjakor a déli fal középrész összekötésére, korrekciójára, a kihullott faragványok pótlására készítettett egy térgörbítéses kőfaragási bravúrt, egy szükségmegoldást.

Ezt a görbületet tiszteletben tartottam, de mint rekonstrukciós lehetőséget már vállalhatatlannak gondoltam, mert bármennyire is érthető a műépítészeti megoldása, sajnos új, hamis formát vitt az épületbe. A térgörbítés megoldásnak természetesen „ellenállt” a megta-





Restaurátori munkafolyamat

lált 312 darab eredeti bordafaragvány töredék, melyet be kívántam és be is építettem a boltozati rekonstrukcióba. Úgy gondoltam, hogy minden beazonosítható faragványtöredéket vissza kell helyezni a kápolnába, mely onnan származik. Így például bekerült a hármás ülőfülke egy jelentős, eddig kőtárban őrzött konzolos, erősen töredezett állagú eredeti kőtöredéke is

abba az elemöntvénybe, mely az egykori ép faragványt pótolja.

Az én rekonstrukciós megoldásomban az eredeti kőosztások szerint elkészített műkő anyagú faragványelemek úgy szerepelnek például az ülőfülkéknél, mintha a falkidőlés során azok csupán elcsúsztak volna egymás mellett. Mintha egy építőköckékből rakott

kápolnában történt volna ez a falelmozdulás. A boltozati rekonstrukciónál is ezt az el- és szétcsúsztatott, elemeiben korrekt, de össze nem érő bordaelemes megjelenítést tartottam őszintén járható útnak, kellőképpen dramatizált látványmegoldásnak. Ebben a boltozati installációban az elemek egymástól eltávolodva, látszólag lebegnek, egy megtörtént, kiragadott pillanatot megörökítve. Ha valakinek felkelti az érdeklődését a látvány, ráérez vagy belegondol abba, hogy a hossz tengelytől dél felé a fal középrésze a boltozati vállmagasságban 27 centiméterrel tér el a függőlegestől, akkor izgalmassá és kellőképpen abszurdá válik számára a látvány.

Műemléki munkáim során talán ennél a kápolnarekonstrukciónál tudtam legjobban megmutatni az időnek, mint a negyedik dimenzióknak a valóságát, mert másutt is rendre azzal küzdök, hogy hogyan hozzam vissza a kőből alkotott faragványokat az enyészet küszöbéről a kultúránk aktuális színtereibe.

A kápolna ablakok hiányzó mérműveit alapvetően a tér bezárása, használhatósága miatt mindenképpen el kellett készíteni, annak ellenére is, hogy azokhoz adat nem állt rendelkezésre. Kényes pontja a templomnak a mérmű, ezért komoly szakmai nyomásnak kellett ellenállni, hogy ne egy jelzészserű, csak egy üvegfelületen kirajzolódó kontúr, hanem egy valódi dimenziókkal rendelkező kőszerű mérmű valósuljon meg. A kiszerkesztett, megmintázott mérműveket a boltozatrekonstrukciónál alkalmazott kőfaragó módszerrel műkőből készítettük el. Tervezői javaslatra a miskolci avasi templom, vele korban megegyező szerkezetei alapján a mi adott méreteinkhez igazítva. A mérművek összeállításánál is a boltozat installálásakor alkalmazott, elemenkénti elcsúsztatásokat „építettem be”.

A Rudolf Mihály építésztervező által berendezett tér hangulatemelő színességének markáns keretet ad a kápolna-architektúra kőrestaurálásának csendes heroizmusa.