

RÉGÉSZETI FELTÁRÁSOK

GÁL VIKTOR

„Nemzetközi és országos szinten is kiemelkedő leletekben gazdag a füzéri vár és környezete.”

Gál Viktor régész, a miskolci Herman Ottó Múzeum Régészeti Osztálya munkatársaként a komplex régészeti kutatás vezetője volt.

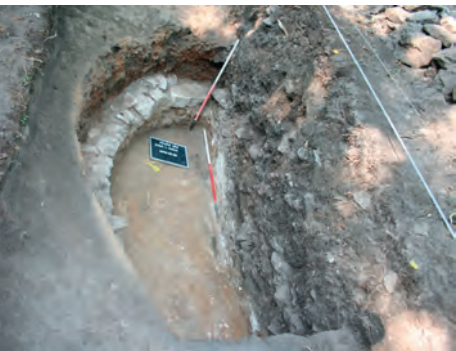
A miskolci Herman Ottó Múzeum Régészeti Tárának munkatársai 2009-től végeztek tervátásokat az országosan is ismert füzéri vár területén és szűkebb környezetében. 2009 őszén a Várhegykeleti oldalán lévő nyeregben, az itt lévő középkori eredetű pince előterében, 2 kutatóárokcal vizsgáltuk az erdővel fedett környezetet. A fák között szerencsés módon kijelölt kutatási szelvényekben egy 14. századi és egy későbbi a vár egyes építési fázisainál használt mészegető kemencét tártunk fel. A területen található vulkánikus eredetű andezit alapkőzet miatt, a füzéri vár esetében is a mészkövet szekerezhették távolabbi területekről az várépítés helyszínére.

Ugyanebben az évben folytattuk, és 2010 őszén fejeztük be, a felső vár alsó várudvarán lévő ciszterna, Simon Zoltán által megkezdett feltárását. A 3,5 m-es sziklagödörben kialakított, 180 cm átmérőjű vízgyűjtő felső kórsorait annak rossz állapota miatt, dokumentálást követően elbontottuk. Mintegy 6 m mélységben a faragott elemekből épített keret már megtarthatóvá vált. A belső kőgyűrűk mögött ebben a mélységben egyeddig ismeretlen, nagyobb átmérőjű gyűrű kőelemei bontakoztak ki. A megváltozott szerkezetű agyagos betöltésből 13-14. századi kerámiaanyag került felszínre. Ezáltal megállapíthattuk, hogy a nagyobb, majd 300 cm átmérőjű korábbi ciszterna mérete igazodott a sziklagödörhöz alakjához. Ezt visszabontva alakították ki utólag, a későbbi szűkebb keresztmetszetű vízgyűjtőt.

A 11 m teljes mélységű objektum betöltésében, az iszapos, vizes, oxigéntől nagyrészt elzárt környezetben több fatárgyat (vödör vagy hordó aljakat, épületelemeket, és a csörlőszerkezet 350 cm hosszú keresztgerendáját), kerámia, kályhacsempe és mázazott járólappal töredékeket valamint egy ép, kívül zöldmázos habán jellegű kancsót találtunk. 8 m-es mélységből kerültek elő a ciszternát szegélyező, 1665/1668-as írott forrásokból ismert, egymáshoz vaskapcsokkal rögzített keretkövek első darabjai. Ezek egyikén reneszánsz keretben felirat tudósít annak építetőjéről és az építés évről is: ...RIA GE{ORGI}I KOMARO{MI} PROVISO{AR} CIS FYZER FIERI FECIT ANNO 1622; azaz Komáromi György, Füzér erődjének provisorá építette 1622-ben.

A Várhegy északkeleti oldalán elterülő alsó vár (történeti forrásokban: Párkány) feltárási munkáit követően, 2013-ban kezdtük meg a felső vár épületeit érintő kiépítéseket megelőzően a várfalak alapozásának vizsgálatát, a sziklafelszín szintjének felderítését, valamint az alsó, nyugati bástyába vezető kapu újra kibontását. A korábbi kutatásokat újabb kisebb eredményekkel tudtuk kiegészíteni: pl. a Malom pince területén Árpád-kori járósíntet és hozzá kapcsolódó kemence maradványát, míg a Sáfárház területén a megmunkált sziklafelszín, Árpád-kori építkezésekhez köthető lehabarcsolását sikerült megfigyelni.

A Várhegy keleti előterében feltárt 13-14. századi mészegető kemence



A ciszterna korainak tartható és 1622-es kőgyűrűi a feltárás közben.



A várkútból kiemelt felvonó-szerkezet

A ciszternából felszínre emelt feliratos kávaelem



A várkútból felszínre hozott vízihordó vödör.

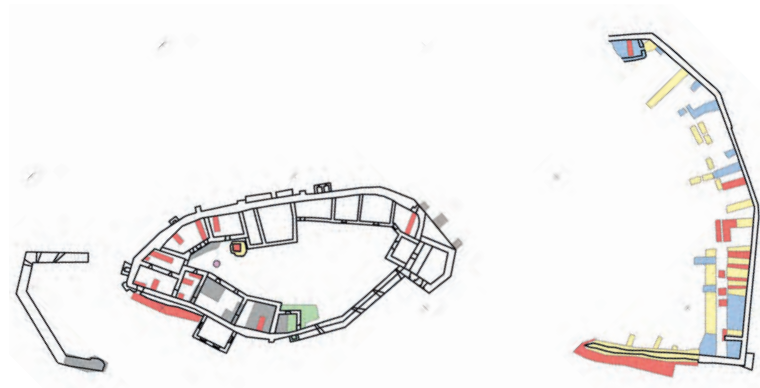
Ugyanezen év őszén fejeztük be négyszögletes keresztmetszetű, andezitsziklába vájt várkút feltárását is. A ciszternához hasonlóan, a Malompince előtt lévő „eleven kút” bontását is Simon Zoltán kezdte meg. A 26 m mély, felső 5 m-es szakaszán 4x4 m, majd átlagosan 2x2 m keresztmetszetű objektumból számos kőfaragvány és kislelet mellett, az egyik legnagyobb mennyiségű, kora újkori fa leletanyagunk került elő.

Az iszapos oxigéntől elzárt környezetből meglepően ép, jó megtartású állapotban sikerült felszínre emelni a tetőszerkezet egy 7 m hosszú és több rövidebb talpszemelelendőjét, 2-4 m hosszú szarufáit, puhafából készült 10 cm széles és 60 cm hosszú zsindeleket, a loggia faragott oszlopait és könyökfáit. A kút feltárásának talán legjelentősebb lelete a dendrokronológiai vizsgálat alapján 1633-1645 között épített, vízvételezéshez szükséges felvonószerkezet és a hozzá tartozó három vasbronzcsal összefogott 45 cm magas vödör voltak.



Mind a ciszternában megtalált kávaelemek, mind a kútból kiemelt, de a pincéből származó hordók elemei, a tetőszerkezet lebontott darabjai, a víz felhúzására szolgáló szerkezet valamint a távolabbi épületszárnyak ablakelemei arra utalnak, hogy a vár elpusztítása részben szisztematikus bontással és a jövőbeni vízvételi lehetőség megszüntetésével kezdődhetett.

Archeobotanikai vizsgálat céljából iszapmintát vettünk a feltételezhetően még a vár pusztulását megelőző rétegekből. A gödöllői Szent István Egyetem munkatársainak vizsgálata alapján 1410 db magot/termést sikerült kinyerni a mintából, melyek 96 növényfajhoz tartoztak. Ezek megoszlása a következőképp alakult: gyomnövények 40%, a természeti környezetet reprezentáló magvak 40% éskultúrnövények 20% (pl. köles, vetési búza, rozs, abrakzab, káposzta, sárgadinnye, uborka, dió, nemes alma, nemes körte, cseresznye, meggy, fekete eper, szilva, közte Besztercei jellegű csonthéjjal, kender, kapor, borszóló, füge). A minta kiértékelése



Összesítő ásatási alaprajz
2009-2015.

A Rimay ház északi falán lévő
ablak a kutatást követően



léásával nem csak a késő-középkori, kora újkori életmódtörténethez, hanem a füzeri vár egykori természeti környezetéhez kapcsolódó információkkal is gazdagodtunk.

A kivitelezési munkákkal párhuzamosan 2014-ben megtisztítottuk az alsó várudvari pinceajtók előtti utolsó, sárga agyagos 17. századi járósíntet. A tervezők által meghatározott mélységekig teljes felületben feltártuk a Tárház alatti, a Gerendás valamint az Ebédlőpalota alatti pincék területét és megtisztítottuk az itt meredeken a várudvar irányába emelkedő sziklafelületeket is.

Az építési munkák előrehaladásával lehetőségünk nyílt a 16. században épült, nyugati ötszögű ágyúbástya eddig még nem ismert keleti fala feltárására is. A minimális külső falsík és a sziklafelületen csak lenyomatban azonosított belső sík egy közel 4 m vastagságú bástyafalat fogott közre ezen a területen.

A várkapolna külső homlokzatán elvégeztük a másodlagosan beépített faragott kőanyag teljes körű felmérését és dokumentálását is. A nyugati és a déli falsíkvetben lévő kőanyagban – többek között – megtalálható volt az első kapolna boltozati bordájának és boltozati csomópontjának több darabja is. A déli falban atalajsínt közelében elhelyezkedő – az első kapolna feltételezett délkeleti sarkát alkotó – három egymás felett lévő nagyméretű kő közül, csak az alsó kettőn

figyelhető meg a jellegzetes 135 fokos éltörés. A legfelső, anyagában is elérő kővön ez már nem érzékelhető. A sziklafelületen a faragott kővek alatt két sorban andezitből rakott kiegyenlítő sorokat azonosítottunk.

A vizsgált kővek környezetében falelválás, kötőanyag vagy kőanyag váltást nem észleltünk. A korai kapolna egy sarokkővének egy további darabja jelentős magasságban került elő a déli külső falsíkban. A megfigyelés során azt is megállapíthattuk, hogy a várkapolna teljes magasságában utólagosan épült neki a déli várfal külső síkjához. Mindezek alapján a ma is álló füzeri várkapolna az alapjaitól újjáépült, részben falazóanyagként felhasználva az előző épület egyes elmeit is.

2014-ben kezdtük meg a déli épületsor keleti végében lévő Rimay ház nyugati felének feltárását, melyet, az épület teljes felületű és mélységű kutatásával 2015 őszen fejeztünk be. A feltárás során előkerült az épület északkeleti külső sarkának két legalsó in situ faragott kőve, amihez kapcsolódó udvari járósínt és építési réteg alatt 15. századi leletanyagot találtunk.

Az épülettől keletre lévő ágyúdomb területen, valamint a Rimay ház falának külső síkján csorbázat, vagy hozzáépítés formájában sem észleltük, az írott forrásokban 1623 és 1641-ben említett „Pápai Tamás szállása” nyomát.

A Rimay ház területén megnyitott több, mint 3 m mélységű szelvény metszetfalának tanúsága szerint a külső, Árpád-kori várfalat a természetes sziklafelületre alapozták. Ennek belső oldala mentén a várudvar felé emelkedő sziklafelület területét szisztematikusan feltöltötték a várudvar szintjéig.

Ezeket a korai rétegeket vágják a Rimay ház 15. században épített falai, melynek első, habarcsos járósíntjét vastag feltöltési rétegen alakították ki. A második, legfelső terazzo padló alatti rétegből egy 1480-as években vertezüstdénár került elő, így a második, és egyben utolsó járósínt kialakítására ezt követően kerülhetett sor. Ekkor falazzák el a 15. századi épület gótikus ablakosztókkal tagolt, könyöklős ablakát, mely a várudvar felé nézet. A Rimay ház kelet felé nyíló bejáratát a helyiség délkeleti sarkában észleltük, közvetlenül a külső várfal mellett. Ezt a nyílást is elfalazzák az épület átalakításakor, de legkésőbb a keleti ágyúdomb kialakításakor.

A felső vár területén megkutatott, a vár teljes történetét reprezentáló, 13-17. századi rétegsorból származó leletek segítségével továbbá ezek természettudományos vizsgálatával, kísérletet tehetünk a füzeri vár építési idejének pontosabb meghatározására. A történeti forrásokban ugyan csak 1264-ben megjelenő, de II. András király idejére visszautaló oklevél alapján, a vár korai előzményének 1235 előtt már léteznie kellett.

Az alsó vár területén – fémkeresős kutatás során szórványként – találpénzermék közül a legkorábbiakat, azaz egy friesachi típusú („Civakodó” II. Frigyes stájer herceghez köthető) dénárt, melyet 1228-tól, míg egy szlavón báni dénárt 1230-tól kezdtek verni. Utóbbiak természetesen a felső vár területéről is lecsúszhattak az alsó várba. A felső vár területén az Árpád-korból származó éremleletet nem találtunk. A Párkány területéről előkerült legkorábbi bizonyíthatóan Árpád-kori objektum – fehér csigavonalas kerámiatöredékekkel tapasztott kemence sütőfelülete – csak tágabb keltezés (13. század) tesz lehetővé. Azonban egyértelmű bizonyítéka – a feltárt cölöpárokkal együtt – annak, hogy az írott forrásokból ismert felső vár alatt már ekkor használták és erődítették az alsó vár területét is.

A Rimay ház feltárása során két alkalommal is vételeztünk faszénmintákat természettudományos vizsgálatok céljára. A mintákat, kontrollmérés lehetőségét biztosítva, az épület keleti és nyugati területeiről, de ugyanazokból az Árpád-korinak meghatározható feltöltési rétegekből vettük. A faszénmintákon a rétegek pontosabb korhatározása érdekében radiokarbon vizsgálatot végeztettünk. A nyugati rétegsorból vett minta 95,4%-os valószínűséggel 1246-1289, míg 68,2%-os valószínűséggel 1264-1279 közé helyezhető. A keleti rétegsorból vett minta 95,4%-os valószínűséggel 1223-1276, míg 68,2%-os valószínűséggel 1245-1274 közé helyezhető.

A vizsgálatból született eredmények azt mutatják, hogy a legkorábbi feltöltési réteg legnagyobb valószínűséggel a 13. század középső harmadában kerülhetett a helyére. A természettudományos vizsgálatok eredményei látszólag ellentmondanak a vár írott forrásokból kikövetkeztethető, 1235 előtti építési idejének.

Ugyanakkor meg kell jegyeznünk, hogy nem ismerjük Füzer vára, vagy bármely más Árpád-kori várunk, építésének pontos módszereit és menetét. Feltételezhetjük a kerítőfalak megépítését követően talán a frekvenciáltabb pontok, azaz a várkapu és a korai épület környezetét „rendezik”, és ezt követően, akár évekig vagy évtizedekig is eltarthat a várudvar más területeinek szintkiegyenlítése, feltöltése.

Véleményünk szerint az ismert történeti forrásokból, numizmatikai leletekből, - ide értve a Simon Zoltán által a felső várban talált érmét is, - kikövetkeztethető adatokból, kiegészítve a természettudományos elemzések hibahatáron belüli eredményeivel, Füzer várának építésére a legnagyobb valószínűséggel a 13. század első harmadának utolsó évtizedében kerülhetett sor.