

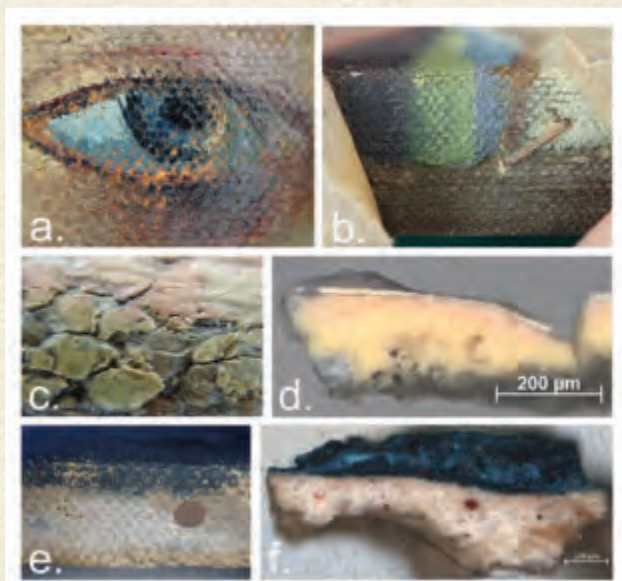
CSONTVÁRY ANYAGHASZNÁLATA

Régóta adós a Csontváry-kutatás egy olyan technikai kutatással, amely a természettudományos vizsgálati módszereket és eszközöket a restaurátori módszerekkel ötvözi, és Csontváry festményeit az életműben átfogóan és szisztematikusan vizsgálja. Tudományos magyarázattal ugyanis csak egy ilyen típusú kutatás szolgálna arra a sokakat érdeklő – nemcsak a Csontváryról szóló szakkönyvekben, tanulmányokban, de az ismeretterjesztő írásokban és az aukciókon egyre-másra felbukkanó Csontváry-képekkel kapcsolatban is – újra meg újra előkerülő, régóta firtatott kérdésre, hogy a „patikus festő”, aki gyógyszerészeti tanulmányokat is folytatott, valóban kísérletezett-e festékekkel vagy azokkal az anyagokkal, amiket festményei készítéséhez felhasznált.

Mitől olyan élénkek Csontváry képeinek színei még ma is, mintha csak most fejezte volna be a festést? A kérdés sokszor megfogalmazódott már. A találgatásra épp maga a festő adott okot azzal, hogy az 1905-ben, a saját maga által rendezett első kiállításának meghívóján azt hirdette, hogy „képeit eredeti találmányú technikával festette”.

A „találmány” éppúgy vonatkoztatható lenne egyedileg kikevert festékekre, azaz a színt adó pigmentekre, de valamilyen, a kortársak által nem használt kötőanyagra is, esetleg szó szerint értve, ahogy a korabeli napilapban írták: a technikára, a festék vászonra vitelére. Az „önmítoszteremtés” egyik korai megnyilatkozása volt-e vajon ez a kijelentés, vagy valóban kísérletezett a festéshez használt anyagokkal, amihez gyógyszerészeti tanulmányai miatt annyit biztosan konyíthatott, hogy mit mivel ne keverjen össze.

Az 1900-as ezredforduló éveit már több évtizeddel megelőzően, a művészeket tömörítő körökön és kávéházi beszélgetéseken túl, különösen a művészeti oktatásban és a műkereskedelem berkeiben komolyan foglalkoztatták az olyan technikai természetű kérdések, hogy az ipari festékek összetevőit a gyártók miért nem teszik közzé a termékeken, hogy mi okozza a festékek elbarnulását, megsötétedését vagy hogy mekkora „élettartamra” számíthatnak



1. kép a. Ablaknál ülő nő, részlet. A felvételen látszik a vékony alapozóra húzott ceruzás körvonal, ami mentén a festmény rétegei annyira vékonyak, hogy szinte átvilágíthatók; b. a festmény széle, a vékony, alig kivehető alapozással, mely láthatóan nem fut ki a vászon széléig, vagyis nem gyárilag alapozott vászonra készült a kép; c-d. sárgás festék a vászon szélén és a belőle vett keresztmetszet-csiszolat minta, aminek az alján a vastag festékréteg alatt az alapozó áttetsző és fehér szemcsékből áll; e-f. az Önarckép festmény széle a kissé rózsaszínes alapozóval, és a keresztmetszet-csiszolat, amin megfigyelhető, hogy az alapozó kitölti a vászon struktúrájából adódó mélyedéseket 50-100 μm -os vastagságban.

az a kortárs festők művei: túlélnek-e alkotóikat vagy előbb tönkremennek a rossz megtartású festékanyagok miatt. A festékek, lakkok a látható szegmensei a festménynek, de az alapozás, mely a vászon és az előkészítő rajz vagy az aláfestésréteg között van, szó szerint az alapja a festménynek, melyet ugyanolyan gondossággal kell elkészíteni, mint a festmény többi részét, ha a művész szeretné, ha a műve sokáig megmaradna az utókornak. A nemzetközi kutatás is egyre nagyobb figyelmet fordít arra, hogy a festmények alapozásairól is információkat nyerjen, ezáltal pontosítva a festők személyes gyakorlatáról tudható ismereteket, és a korszakról meglévőket is, amelyben alkottak.

A kutatás

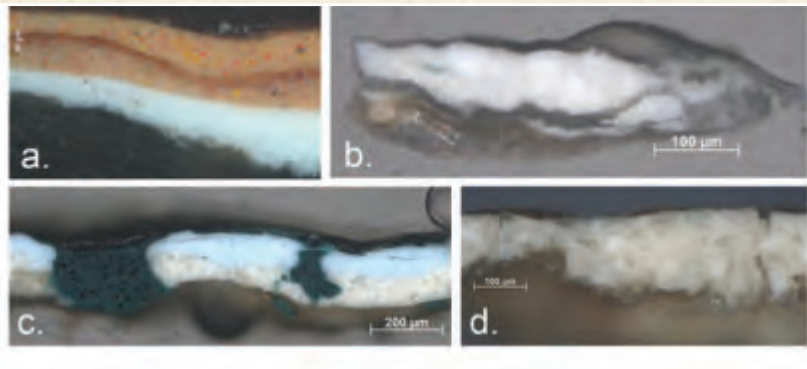
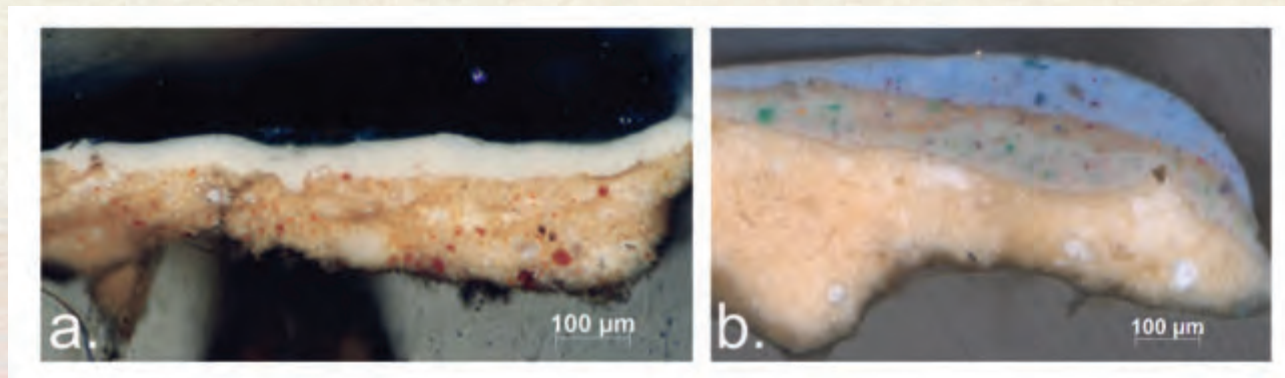
2021 nyarán egy Csontváry anyaghasználatát és festményeinek készítéstechnikáját vizsgáló projekt indult el, mely három közgyűjtemény, a Szépművészeti Múzeum – Magyar Nemzeti Galéria, a pécsi Janus Pannonius Múzeum

és a miskolci Herman Ottó Múzeum Csontváry-festményeit veti vizsgálat alá, komplex természettudományos módszerekkel és a legkorszerűbb eszközökkel, műszerekkel. A több fázisra osztott projekt 2024–2025-ben a festmények alapozóinak kutatására fókuszált, melyet – reméljük – a későbbiekben a festékpigmentek és kötőanyagok vizsgálata követ majd. Ez az írás a Csontváry-életmű kutatási projektnek az alapozásra vonatkozó részeredményeit mutatja be, amely a Szabó Dezső Népfőiskolai Egyesület kezdeményezésének és szervező munkájának eredménye (a kutatás vezetője: Galambos Éva (optikai mikroszkópia), résztvevők: Horváth Mátyas (fotódiagnosztika), May Zoltán (XRF spektrometria), Karlik Máté (páztázó elektronmikroszkópia (SEM-EDS), Pattantyús Manga (művészettörténeti háttérkutatások). Jelen írás létrejöttét a Nemzeti Együttműködési Alap támogatta.

A vizsgálatba 19 festményt vont be a kutatás az említett múzeumok anyagából, melyek a festő aktív festői működésének időszakából származnak, azaz körülbelül 1893 és 1909 között készültek. A vizsgált művek nagyobb része kisebb vagy közepes méretű festmény, melyek között szerepel néhány a legkorábbi, többnyire madarakat ábrázoló képekből, a festő rövid külföldi művészeti tanulmányai alatt vagy közvetlenül az után készített portrékból és emberábrázolásokból, illetve a későbbi nagy utazások közül a dél-olaszországi, traui (Trogir), és athéni utazások során festett művekből is.

A vizsgálat célja olyan kérdések megválaszolására irányult, mint például: vajon Csontváry festményeihez előrealapozott, kereskedelemben elérhető gyári vásznakat használt-e vagy maga alapozta a festményeit, esetleg vegyesen? Hogy az 1898 után folyton utazó, az évek jelentős részét hazájától távol töltő Csontváry helyben, festményeinek készítése helyszínein vásárolta meg az alapozáshoz szükséges anyagokat vagy egy fajtához ragaszkodva, vitt magával az alapozáshoz szükséges anyagokból? Kitarzott-e egy már bevált alapozóanyag mellett vagy többfélét is kipróbált?

- 3. kép a.** Az Öreg halász festményből vett minta keresztmetszet-csiszolat felvételén látszik, hogy a festmény alapozója kétrétegű: az alsó vöröses vas-oxid szemcséket tartalmaz, melyre a festés előtt egy ólomfehér réteg kerülhetett, ami befolyt az alsó réteg repedéseibe;
- b.** A Marokkói tanító vastagabb alapozásában sok a karbonátos vázttöredék, mely a természetes krétára jellemző. Ezen a képen az alsó, már megszáradt, zöldes szemcséket tartalmazó festett réteget mintha visszakapargatta volna, mielőtt ráfestette a rózsaszínes és kék réteget.

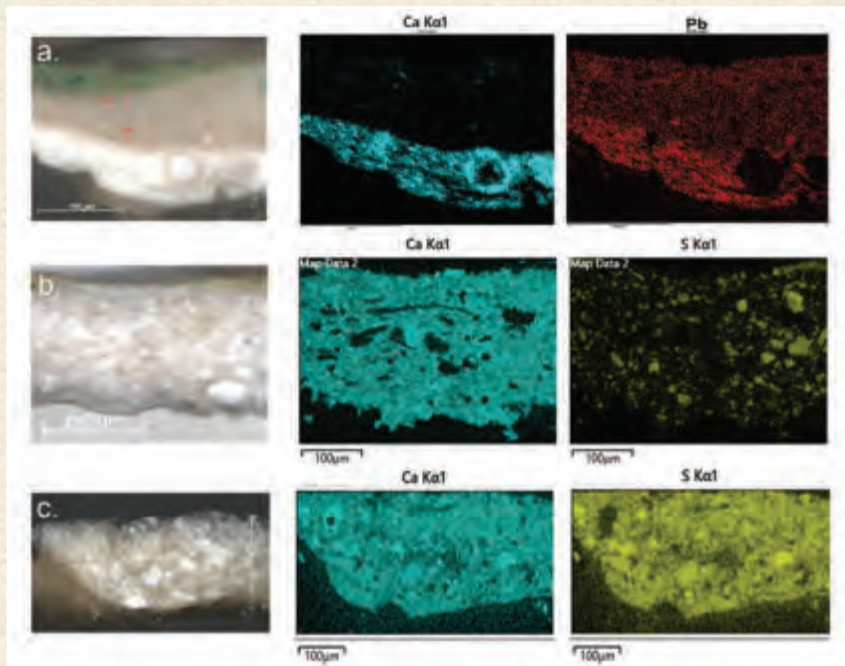


- 2. kép a.** Az Almát hámozó öregasszony című képből vett minta keresztmetszet-csiszolatán az alsó ólomfehér réteg az alapozó, ami nagyon hasonló a Festőlegény című képéhez;
- b.** a Festőlegény című kép szintén ólomfehér tartalmú alapozója;
- c.** a Villanyvilágította fák Jajcában című kép alapozója nagyszemcsés baritot tartalmaz (vastagsága kb. 100 µm), mely már akkor töredezett volt, amikor a festékréteget rá a festő felhordta, mivel az belecsgott az alapozó szétnyílt repedéseibe;
- d.** a Sétakocsikázás Athénban című festményen hasonló barit alapozó van, mely szintén repedezett volt már akkor, mikor a festékrétegek rákerültek. Valószínű azért, mert az alapozott vásznat feltekerte és magával cipelte, és csak később festett rá.

Egy technikai kutatásban a korszakhatárok az életműben valószínűleg máshová esnek majd, mint amiket a művészettörténeti kutatás a festő stílusának változásához kötve kijelölt. Az első lépést a szisztematikus kutatásban a Csontváry-festmények alapozóinak vizsgálata kell jelentse, mely azonban csak a kirakós egy darabja, ami a teljes vizsgálat (a pigmentekkel és a kötőanyagokkal együtt) eredményeinek és a készítés, a festés technikai megoldásainak figyelembevételével kell majd egyben kiértékelni és értelmezni, mindezek együtt rajzolhatják ki a készítéstechnikai korszakokat az életműben.

Az alapozó

Akár fára, vászonra, fémlapra vagy kartonra készül egy festmény, a festés előtt a hordozót elő kell készíteni a festett réteg fogadására, azaz alapozni kell. Az alapozás többféle funkcióval bír: eltakarja a hordozó egyenetlenségeit,



4. kép a. Az Olasz város festményéből vett minta keresztmetszet-csiszolata, mellette ennek világoskék színnel jelölt kalcium (Ca) és vörös színnel jelölt ólom (Pb) elemtérképe (SEM-EDX). A két elemtérkép segítségével lehet látni, hogy az alsó, vékony alapozó egy ólomfehér és kréta keverék;
 b. a Dél-élelőti kis plein air festmény alapozása kréta és gipsz keveréke. A sárga színnel jelölt kén (S) elemtérképen kirajzolódnak a gipsz szemcsék, de a minta nagy része tiszta CaCO_3 -tartalmú, ami a világoskék színű kalcium (Ca) elemtérképen látszik;
 c. a Tengerparti sétalovaglás kép világoskék színnel jelölt kalcium (Ca) és sárga színű kén (S) elemtérképe jól mutatja a gipszes alapozó használatát.

elfedi a színét és megakadályozza, hogy a festéket, leginkább annak kötőanyagát a fa vagy a vászon felszívja, valamint biztosítsa a festék megfelelő tapadását. De az alapozás ennél is több, ahogy a XVII. században élt fizikus, *Theodore de Mayerne* megfogalmazta: „...az alapozástól, legyen az jó vagy rossz, függ a színek szépsége és élénksége.” A jó alapozás tehát a kép egészének fontos alkotó és befolyással bíró része, ezért lényeges azt is látni, hogy mennyire alakították a festők kreatív módon képeiket, építették fel tudatosan a festményrétegeket már az alapozónál, azaz nemcsak a festékek- és a kötőanyagok megválasztásával, de az alapozó összetételével, rétegszámával és vastagságával.

A művész festményalapozásai, a kirajzolódó csoportok

Csontváry 40 éves is elmúlt már, mikor festeni kezdett, autodidakta volt és rövid rajzi és festészeti tanulmányai ellenére az is maradt. A Mintarajziskola igazgatójának, Keleti Gusztávnak írt leveleiből (1880) kiderül, hogy elképzelése sem volt arról, hogy kezdjen bele festésbe, ezért fordult tanácsért egy, az oktatásban szak tekintélynek számító festőhöz tanácsot kérve a festéshez használt anyagok és eszközök megválasztása kapcsán.

Bár a Keletinek írt levelek és Csontváry legkorábbi festményei készítése között bő tíz év is eltelt, festési megoldásait, technikáját egyfajta naív szemlélet jellemezte. Legkorábbi, 1893-ra datált, kitömött állatok után, még a Felvidéken, valószínűleg Losoncon készített madaras képeit

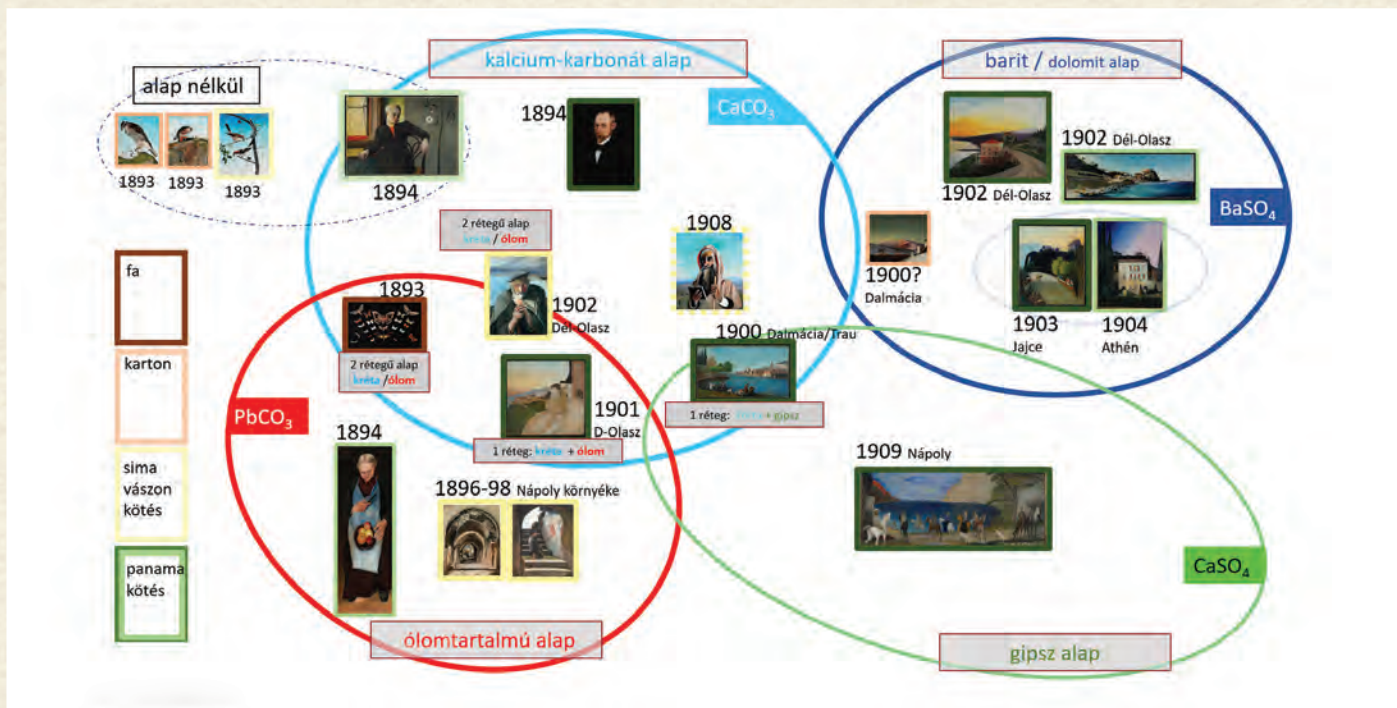
részben kartonra (Héja hófajddal, Stüvöltőt leterítő ölyv), majd vászonra (Tövisszúró gébicsek) festette, és ezen egyáltalán nem használt alapozót. Kivétel közöttük a Pillangók című festménye, mely több szempontból is kilóg az állatokat ábrázoló képek közül. Fára készült (valószínűleg az életműben egyedülként), ráadásul kétrétegű alapozással, a képről Csontváry saját kiállítási katalógusaiban fontosnak tartotta külön jelezni a festmény címe mellett, hogy ez az első olajfestménye. Az „első” valószínűleg abban az értelemben, hogy azt úgy készítette el, ahogy azt klasszikus olajfestmények esetében tették, alapozása erre enged következní, a kétrétegű alapozás alsó rétege kréta és ólomfehér (ólom-karbonát) keveréke, a felső tisztán ólomfehér. Változást hozhattak Csontváry festményeinek nemcsak tematikájában, de a képek alapozásában is az intézményi keretek között töltött rajzi és festészeti tanulmányok. A modell után festett emberalak vagy portré, mint ábrázolási téma szorosán összefügghetett Csontváry rajzi tanulmányaival, a Hollósy Simon müncheni szabadiskolájában eltöltött 6 hónap élményeivel és tapasztalataival.

Az Ablaknál ülő nő és a kis Ónarckép festmények egygyrétegű kréta alapozásra készültek. A két alapozó nem egyforma: az előbbinél nagyon vékony, épp csak kitölti a vászon egyenetlenségeit, az utóbbi esetében egy vastagabb, rózsaszínes alap, melynek színét a természetes töltőanyag vastartalmú vörös szemcséi adják (1. a-f kép).

Külön csoportot alkot néhány, pár évvel később készített kép, a tisztán ólomfehér (ólom-karbonát) alapozású festmények: az Almat hámozó öregasszony, a Festőlegény és a párdarabjának tekintett Ódon boltozat. Az alapozó színe fehérebb volt és kevésbé szívta el a kötőanyagot.

A bárium-szulfát és/vagy dolomitos kréta/mészke alapozás köt össze több olyan festményt, melyeket Csontváry 1902 és 1904 között Dél-Olaszországba, majd onnan Szicíliába vezető utazása során festett: Tengerparti város (Scilla), a Mandulavirágzás Taorminában, valamint a Boszniában készített Villanyvilágította fák Jajcéban, és a görögországi emléket őrző Sétakocsikázás újholdnál Athénban. A változó szemcseméretű barit mint fehér töltőanyag egy nagyon jó minőségű, viszonylag kemény, és jól tapadó alapozó, mely a XIX. század derekán jelent meg a festmények alapozóanyagként.

Barit (bárium-szulfát) töltőanyagú alapozása miatt az említett képekhez kapcsolódhatna a valamivel korábbra datált Dalmát hegy (1900) című kép is, de magyarázatra vár az, hogy az 1894-től lényegében az életmű egészét uraló panamakötésű vászonképek között miért készült kartonra ez a kisméretű, vázlatyszerű kép (2. a-d kép).



Csontváry festményeinek alapozói csoportokba rendezve

A Csontváry életműben a legutolsónak tartott festmény a Tengerparti sétalovaglás (1909) valószínűleg egy újabb csoportot alkot majd az alapozók által kirajzolható halmazok között, a kalcium-szulfát (gipsz) alapozásával. A kép valószínűleg Nápolyban készült, anyagválasztását az alapozó kapcsán az Itáliában évszázadokra visszatekintő gipsz választásával befolyásolhatta a helyben könnyű hozzáférés is. A vizsgált 19 festmény között ez már a közepes méretű képek közé tartozik.

A vizsgált festmények alapozásai által kirajzolt csoportokba nem egyértelműen helyezhető el egyelőre néhány festmény: az Oreg halász kétrétegű alapozása, azaz a rétegek száma miatt is kilóg a többi közül. A festmény alsó rétege egy kissé narancsos-rózsaszínes krétás réteg, mint az Ónarcképé, míg a felső réteg egy ólomfehér. Mivel az alsó réteg sok helyen megrepedt, valószínűnek tűnik, hogy egy korábban lealapozott vászon újraalapozásáról, azaz újrafelhasználásáról van itt szó.

A Marokkói tanítónak (1908) is természetes kréta alapozása van, amire a benne lévő sok biogén töredék utal. Mivel a képen sok festett réteg van, melyek közül az alsó rétegben visszakapargatás nyomai voltak felfedezhetők, lehetséges, hogy ennél is egy régebben lealapozott vásznot használt fel újra a festő (3. a-b kép).

A Délelőtti kis plein air – mely a vizsgálatban az egyetlen trogiri (traui) festmény volt az ismert négy közül – olyan kréta alapozást kapott, amiben kalcium-szulfátot is meg lehetett határozni, ami vagy természetes vagy a festő által az alapozóba kevert töltőanyag lehet. Mivel az Olasz város alapozója is kevert anyag, ólomfehér és kréta, a keverék anyaga arra utalhat, hogy azt mesterségesen állították elő, akár maga a festő is kísérletezhetett vele (4. a-c kép).

A Csontváry-festmények tehát alapozásaikat tekintve meglehetősen változatos képet mutatnak. Minthogy a festmények húzószélein minden esetben jól látható volt, hogy hol kezdődik az alapozás, egyértelműen kijelenthető,

hogy a festő saját maga alapozta vásznait, nem gyárilag előre alapozott, bolti vagy kereskedelmi vászhatnak használt. Képeinek alapozása rendszerint nagyon vékony, 100 µm körüli, ami egy vastagabb hajszál méretének felel meg. Alapozóinak színe szinte mindig fehér, mely segítette őt a ceruzával készített előrajzoláskor, amivel a festmények kompozícióját felrajzolta.

Alapozóanyagainak megválasztását vagy újak kipróbálását több tényező is befolyásolhatta, a tanulmányok alatt szerzett ismeretek mellett a festőbarátoktól kapott tanácsok, vagy az önmagát sokszor környezetéből képző Csontváry olvasmányélményei is. Mindemellett mindenképp számolni kell azzal is, hogy utazásainak helyszínein is beszerezhetett alapozóanyagokat.

A más-más összetételű alapozók használata az életműben jelentős információkkal bővíti és színesíti a Csontváry-festmények készítésével kapcsolatos ismereteinket, melyet alakítanak, pontosabbá tesznek majd a nagy vászhatnak alapozásainak vizsgálati eredményei is, de hasonlóképp hasznos információval szolgálhatnak majd a sorozatot alkotó, egy helyszínen festett festmények, mint például a traui vagy a castellammarei képek.

A kutatás következő fázisai

A Csontváry-életmű festményeinek anyaghasználati és készítéstechnikai kutatása projekt a nagyméretű vászhatnak alapozásainak vizsgálatával folytatódik, melyek a most meglévő eredményeket egészítik majd ki, pontosítják. A festékpigmentek és a kötőanyagok vizsgálata lesz az eddigi kutatásokra épülő utolsó fázis, mely arra adhat választ, hogy Csontváry festékpigmentjei mennyiben tértek el a korabeli festők által használtaktól, a kereskedelemben kaphatóktól, és mennyiben kísérletezhetett maga akár a kötőanyagokkal, akár a pigmentekkel, mit is értett a „világító színek” megtalálása alatt.

PATTANTYÚS MANGA, GALAMBOS ÉVA