

TERMÉSZETVÉDELEM

Az Országos Környezet- és Természetvédelmi Hivatal 1/1984. sz. rendelete 28 341 ha területtel kijelölte és természetvédelmi területté nyilvánította a *Zempléni Tájvédelmi Körzetet* (ZTK).



Zempléni Tájvédelmi Körzet – térképrészlet (In: BARÁZ CSABA, KISS GÁBOR (szerk.) (2007): A Zempléni Tájvédelmi Körzet – Abaúj és Zemplén határán – Térképmelléklet)

A ZTK területének 85 %-a erdő, így jelentős területeken nem a fatermelés, hanem a védelem az erdők elsődleges rendeltetése. Füzér 3 753 ha közigazgatási területéből 3 077 ha – 82 % – tartozik a tájvédelmi körzethez, és ebből 390 ha fokozottan védett természeti terület.

Az előző fejezetekben már érintettük, hogy a régi üzemtervek is tartalmaztak természet- és tájvédelmi előírásokat, és Füzéren jelölték ki 1941-ben a régió első természetvédelmi területét. A Zempléni-hegység növényföldrajzi feltárása az 1950-es években kezdődött el nagyobb ütemben. Előtte alkalmasszerű és rendszertelen kutatások folytak, de ebből is kivették részüket az uradalom szakemberei.

A nekrológban is olvashattuk, hogy Schudich Nándor „szoros kapcsolatot tartott a botanikusokkal... foglalkozott Hegyköz flórájával”. Ennek eredménye, hogy a Kis-Vérhegy tölgyesében élő tarsóka varietas a Schudich-tarsóka (*Thlaspi Schudichii*) nevet viseli (Soó-JÁVORKA: A magyar növényvilág kézikönyve; 609.).

SIMON TIBOR flóra és VARGA ZOLTÁN fauna kutatásai feltárták a Zempléni-hegység értékeit. A termőhely-ismerettan és a növénytársulástan alaptudományokra épülő erdőtipológia az 1960-as évek elejére vált széles körben ismertté. Ennek alapján a *Zemplénhegységi Állami Erdőgazdaság* szakemberei – EMRI JÁNOS, ANTAL ANTAL, MOHI GYÖRGY, BARTUCZ FERENC, KORONKY ISTVÁN – is közreműködtek a *15. Sátorhegység erdőgazdasági táj erdőfelújítási és erdőtelepítési irányelvei és eljárásai* c. kiadvány összeállításában, a tipológiai tanfolyamok és vizsgák megtartásában.

Régi elődeink nem tanultak ökológiát, nem vizsgáztak tipológiából, de védtek az erdőállományok természetes ökoszisztémáit, fenntartották a természet és a történelmi táj egyediségét. Így vált lehetővé, hogy 1985-ben a füzéri erdők a természeteshez közeli vagy visszaállítható állapotban lettek a ZTK értékes részei.

Teljes egészében Füzér községhatár, a Nagy-Milic hegycsoport, aminek a kárpáti flóratartományhoz tartozó felső részén, hazánkban egyedülálló sziklaerdők, sziklagyepek, gazdag mohafőra, magashegyi jellegű irtásrétek találhatóak. A déli lejtőkön a bükkös övbe is felhatoló, pannóniai jellegű kocsánytalan tölgyes erdőtársulások gazdag populációi helyezkednek el.

A természet védelméről szóló 1966. évi LIII. törvény, az erdőről és az erdő védelméről szóló 1996. évi LIV. törvény előírásait minden érdekelt figyelembe vette a tervek készítésénél. Az erdőállomány gazdálkodási terv szerint a füzéri állami erdőben csak 7,1 ha a gazdasági és 2 119,7 ha a védelmi rendeltetésű erdő, ahol a fatermelés korlátozott. A Tolvaj-hegy – Percsebükk – Kopaszka – Várhegy dűlőkben az 58, 59, 60, 61, 63, 70, 71 erdőtagok pedig fokozottan védett, kezelés alól kivont természeti területek.

Az erdőbirtokossági erdőből jelenleg 56,1 ha a védelmi rendeltetésű és ezért van jelentősége a PRO SILVA szemléletű, természetközeli erdőgazdálkodásnak. A változás mértékét jól szemlélteti, hogy az egykori füzérkomlósi erdészet területén ma az erdők 78 %-a védelmi rendeltetésű. A tájrendezési terv a ZTK bővítését tervezi Nyíri határában, így tovább növekszik a védett terület.

A *Földművelésügyi és Vidékfejlesztési Minisztérium*, a *Borsod-Abaúj-Zemplén Megyei Önkormányzat* megbízása alapján a *Kertészeti és Élelmiszeripari Egyetem Tájrendezési Tanszéke* (CSIMA PÉTER), mint generáltervező 1999-ben elkészítette a Zempléni Tájvédelmi Körzet és Térsége Területrendezési Tervét.

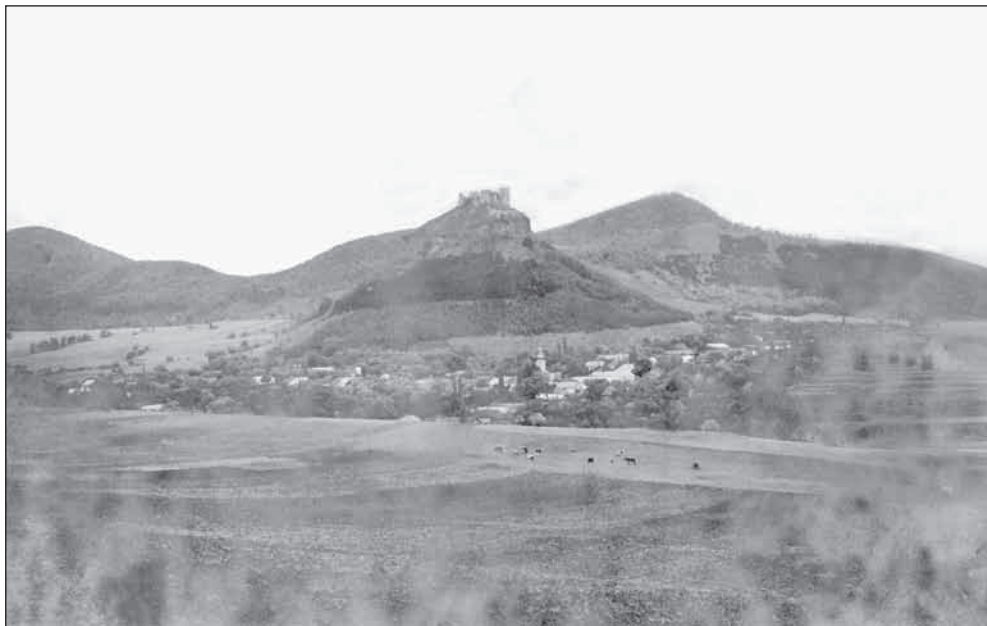
A tervezők elvégezték a helyzetelemzést és kidolgozták a területrendezési intézkedési javaslatokat. Idézzünk ebből néhány Füzérrre vonatkozó részt: „a területfelhasználásban meg-

határozó, de kevésbé döntő az erdő... Füzér környékén törekedni kell a szántók-legelők-erdők kiemelkedő tájképi értékű arányainak, azaz a jelenlegi tájszerkezetnek a megőrzésére... szántóterületeket pedig sehol nem szabad beerdősíteni... az erdőben található és az erdőhöz csatlakozó rétek, legelők hasznosítása megszűnt... az erdő fokozatosan visszahódítja a területet... ezek flóra és fauna értéke elvész... meg kell oldani, hogy a természetvédelmi kezelő szerv ezeken a földrészleteken vagy legalább egy részükön az eredeti művelési ágot fenntarthassa.”

A termelőszövetkezet felszámolása, a népességcsökkenés és egyéb okok eleve meghatározzák a község népesség-eltartó és megtartó képességét. Ennek alapján továbbra is a mezőgazdaság, de új, központilag támogatott, természetkímélő módszerekkel. A Zempléni Tájvédelmi Körzet területe 1985-től 2006-ig a Bükk Nemzeti Park Igazgatóságához tartozott, mely DR. BARTUCZ FERENC, majd VARGA FERENC és később DUSKA JÓZSEF igazgatók vezetésével működött. 2007. évtől pedig az Aggteleki Nemzeti Park Igazgatósága lett a szakmai irányító szervezet SALAMON GÁBOR igazgató úr vezetésével, kinek ezúton mondunk köszönetet e könyv megjelenésében való közreműködéséhez.

A Nemzeti Vidékfejlesztési Terv, a Borsod-Abaúj-Zemplén Megye Területrendezési Terve, a Zempléni Tájvédelmi Körzet és Térsége Területfejlesztési Terve és a Nagy-Milic Natúrpark Kialakítási Terve részletesen ismertetik a tájgazdálkodás és tájfenntartás alapelveit. Meghatározzák a termőhelyi adottságokon nyugvó és természetes folyamatokra épülő mező-, erdő-, gyept-, bio- és vadgazdálkodás lehetőségeit és feladatait.

Rajtunk múlik, hogy mennyi valósul meg a tervekből!



Füzéri vár tehennel



Bükkfáshegyi út, Füzér



Kőkapu 1940 körül



Parkrészlet, Lászlótanya